

Pædagogisk læreplan for Kildemosen 2020 "Det lille i det store"



Den pædagogiske læreplan udgør rammen og den fælles retning for vores pædagogiske arbejde med børnenes trivsel, læring, udvikling og dannelse. Vores Læreplanen er et levende dokument, som kort beskriver vores pædagogiske overvejelser og refleksioner med eksempler, der er retningsgivende for det daglige pædagogiske arbejde

**Når de leger,
Gør livet genlyd i deres leg.
Vild og gennemtrængende,**

**eller dyster og rå
Giver det genlyd- så længe det må.**

**Alt hvad de tror og ved om det virkelige
Gør de til leg, det er det mærkelige.**

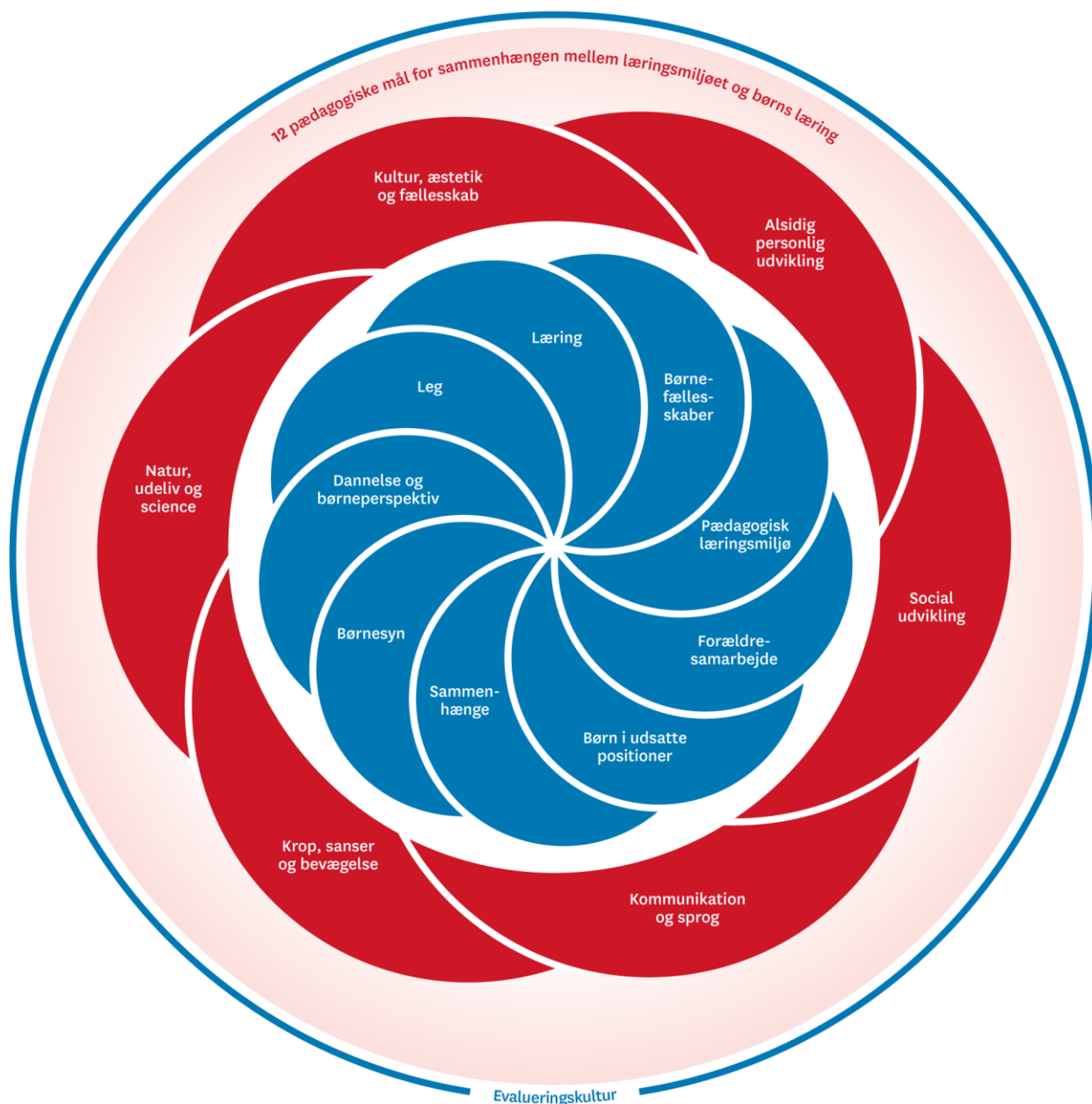
Voksne tror at leg er tidsfordriv.

**De tager fejl, for leg er liv.
Signaturen "Kejan"**

(signaturen "Kejan") _____



Ramme for udarbejdelse af den pædagogiske læreplan



Den pædagogiske læreplan udarbejdes med udgangspunkt i ovenstående. Det fælles pædagogiske grundlag samt de seks læreplanstemaer og de tilhørende pædagogiske mål for sammenhængen

mellem det pædagogiske læringsmiljø og børns læring.



Hvem er vi?

Kildemosen er en nybygget (2020) Daginstitution, som er fint tilpasset det omgivende boligkvarter. Den tager fysisk og kulturelt afsæt i det eksisterende miljø, som svar på kommunens ønske om bæredygtighed.

Fordelt i fire børneklynger og en personalebygning, ligger Kildemosen som en lille række forskudte huse/klynger med sadeltage. "Det lille i det store" beskriver Institutionens pædagogiske princip om små verdener som børnene gradvist vokser op fra.

Kolding Kommune har ønsket at arbejde meget målrettet med bæredygtighed og det har Kildemosen også fået en hædrende omtale for, i forbindelse med Arkitekturens Dag 2020.

På grunden lå tidligere nogle kasserne bygninger, hvis mursten er blevet genbrugt til de nye bygninger. Kildemosens petroleumsblå vinduer er også et direkte "genbrug" fra stedets kulturhistorie.

Kildemosen er en integreret institution for børn i alderen 0-6 år. Hver klynge indeholder to vuggestuegrupper à 12 børn og to børnehavegrupper à 20 børn. I den ene klynge er endvidere et gæstehus for dagplejebørn. For os er det vigtigt at forældre får fornemmelsen af "det lille" og derfor kun skal forholde sig til en klynge. Barnet starter i vuggestue i klyngen, og fortsætter i børnehave i samme klynge.

Personalet nyder godt af "det store", hvor man kan samarbejde på tværs, inspirere og give sparring, samt dele faciliteter

Vi har gode fælles rammer med bl.a. fælles motorikrum og ude- og indendørs værksteder.

Udearealet indeholder nærlegepladser i forhaven og baghaven ud for klyngerne. Forhaven til vuggestuebørn og baghaven til børnehavebørn. Bagerst på grunden har vi et "skovstykke" med stolpeskov, frugtskov og fortællerskov, hvor der plads til de store udfoldelser. F.eks. i bålhuset, ved vandlegen, på fodboldbanen eller på cykel/mooncar banen

Det femte hus er personaleklyngen, med værksteder og vores store produktionskøkken, der laver mad til os og andre institutioner. Køkkenet servere et sundt og nærende frokost måltid, efter sundhedsstyrelsens retningslinjer, samt formiddags og eftermiddags frugt.



Pædagogisk grundlag



”Den pædagogiske læreplan skal udarbejdes med udgangspunkt i et fælles pædagogisk grundlag.”

”Det pædagogiske grundlag består af en række fælles centrale elementer, som skal være kendetegnende for den forståelse og tilgang, hvormed der skal arbejdes med børns trivsel, læring, udvikling og dannelse i alle dagtilbud i Danmark.”

”De centrale elementer er:

- **Børnesyn.** Det at være barn har værdi i sig selv.
- **Dannelse og børneperspektiv.** Børn på fx 2 og 4 år skal høres og tages alvorligt som led i starten på en dannelsesproces og demokratisk forståelse.
- **Leg.** Legen har en værdi i sig selv og skal være en gennemgående del af et dagtilbud.
- **Læring.** Læring skal forstås bredt, og læring sker fx gennem leg, relationer, planlagte aktiviteter og udforskning af naturen og ved at blive udfordret.
- **Børnefællesskaber.** Leg, dannelse og læring sker i børnefællesskaber, som det pædagogiske personale sætter rammerne for.
- **Pædagogisk læringsmiljø.** Et trygt og stimulerende pædagogisk læringsmiljø er udgangspunktet for arbejdet med børns læring.
- **Forældresamarbejde.** Et godt forældresamarbejde har fokus på at styrke både barnets trivsel og barnets læring.
- **Børn i udsatte positioner.** Alle børn skal udfordres og opleve mestring i lege og aktiviteter.
- **Sammenhæng til børnehaveklassen.** Sammenhæng handler blandt andet om at understøtte børns sociale kompetencer, tro på egne evner, nysgerrighed mv.”

”Loven fastsætter, at alle elementer i det fælles pædagogiske grundlag skal være udgangspunkt for arbejdet med den pædagogiske læreplan og dermed det pædagogiske arbejde med børns læring i dagtilbud.”



"Nogle elementer i form af fx børnesynet skal altid være til stede i det pædagogiske læringsmiljø, mens andre elementer som fx arbejdet med at skabe en god overgang til børnehaveklassen kan være mere til stede i nogle sammenhænge end andre."

Den styrkede pædagogiske læreplan, Rammer og indhold, s. 14



Børnesyn, Dannelse og børneperspektiv, Leg, Læring og Børnefællesskaber



Børnesyn

Barndommen har en værdi i sig selv

Barnet er unikt, kompetent og gør altid sit bedste

Barnet er socialt orienteret, søger fællesskaber og er grundlæggende eksperimenterende

Dannelse og børneperspektiv

Barnet bidrager som værdifulde aktive med skaber af egen læring. Barnet oplever at have en demokratisk stemme

Leg

I legen "glemmer barnet sig selv" og er kun optaget af legen selv. Legen er sit eget subjekt. Samtidig udvikler legen barnets forestillingsevne, nysgerrighed og kreativitet samt barnets evner til at begå sig, vise hensyn, åbenhed og samarbejde. Alt det er barnet selvfølgelig ligeglad med. Når vi leger, så leger vi. Og det er netop en stærk optagethed af legen selv, der kan være indgangsporten til innovation (Thorsted 2007)

Gennem leg danner de en forståelse af hvem de selv er alene og i fællesskabet (Dina Cecilie Madsen EVA)

Leg er vigtig for børn – både i et her og nu perspektiv, men også i et fremtidsperspektiv. I Kildemosen tilskriver vi børns leg stor værdi og det stiller krav til os om at skabe rum til legen og værne om børns muligheder for at lege for legens skyld. Vi forstår – inspireret af Lillemyr (Lillemyr 1999) leg som en grundlæggende livs- og læringsform, hvor børnene kan udtrykke sig i samspil med andre

"Bag enhver innovation, et nyt genialt produkt eller et banebrydende design står et kreativt menneske. Et menneske, der kan og tør bruge sin viden på nye og ukonventionelle måder. Og det er kreative mennesker, vi har brug for i fremtiden, både fordi et kreativt liv er både sjovere og bedre og fordi det er nødvendigt, hvis vi skal klare os i den globale konkurrence" (Tanggaard, Lene 2014)

Da vi arbejdede med modulet leg og eksperimenterende virksomhed i læringsledelse, lærte vi at såvel børnenes frie og eksperimenterende lege som de



pædagogstøttede lege i et stort omfang skal være afsæt for det pædagogiske arbejde. I formålsparagraffen i loven understreges leg som grundlæggende. Børns spontane og selvorganiserede leg skal både anerkendes og respekteres og gives betydelig plads i hverdagen.

Det pædagogiske personale har samtidig et ansvar for at have en opmærksomhed på, hvordan lege-fællesskaberne blandt børnene udvikler sig.

Derfor skal vores pædagogiske personale løbende vurdere, om det er nødvendigt at rammesætte legen, både i vuggestue og børnehave, sådan at alle børn trives i legen, prøver nye roller og sociale kombinationer og har en (positiv) oplevelse af at være med. I legen bruges både fantasien og kreativiteten

Det pædagogiske personale skal støtte børnene i deres adgang til en stadig større erfaringsverden og mere direkte, ved at det pædagogiske personale deltager i børnenes lege.

Dermed inspirerer det børnene til at tage legen andre steder hen. Samtidig skal vi have et stort fokus på de børn, der ikke af sig selv indgår i legene eller aktiviteterne, eller altid har den samme rolle i lege og aktiviteter.

Vores pædagogiske personale har ansvaret for, at børnene får mangfoldige og rige erfaringer med lege og andre aktiviteter. At personalet sætter et særligt fokus på legemiljøets betydning for barnets læring, udvikling, dannelse, og sikre legen og den eksperimenterende virksomheds dynamiske, fantasifulde, skabende og foranderlige dimensioner.

Børn er nærmest pr definition virkelystne, nysgerrige og ivrige efter at lære nyt. I Kildemosen ser vi det som vigtigt at gribe og støtte børn i at fastholde og udvikle denne virkelyst, så deres kompetence og lyst til kreativitet, design og eksperimenterende virksomhed understøttes og udvikles, sådan at de dannes til at blive selvstændige mennesker, der har mod på at gå nye veje. Det handler om at få alle børns kreativitet til at blomstre. Det kræver tryghed, tid til fordybelse og et inspirerende og udviklende miljø, hvor pædagogen undrer sig sammen med børnene og stimulerer dem til at prøve nye ting. Fundamentet i den kreative pædagogik hos os i Kildemosen er børneinvolverende læringssituationer og æstetiske læreprocesser

For at styrke børnenes kompetence og lyst til kreativitet, design og eksperimenterende virksomhed tilskriver vi det stor betydning, at vi selv som fagpersoner går foran som rollemodeller og arbejder med at udvikle vores egen kompetence til at være innovative og til at tænke og handle kreativt.

Læring

At man, når det i sandhed skal lykkedes en at føre et menneske hen til et bestemt sted, først og fremmest må passe på at finde ham der, hvor han er og begynde der (Søren Kierkegaard)



Vores læringssyn baserer sig på moderne læringsteori (eks Stig Brostrøm, Dun og Dun) der retter fokus på, at alle børn lærer forskelligt og at barnets læring skal ses i et socialt og relationelt perspektiv. Barnet lærer og udvikler sig hele tiden i samspil med nogen eller noget.

Kvaliteten af disse samspil er derfor afgørende for børns læring. Ansvar for kvaliteten af disse samspil ligger hos os. Derfor vægter vi at arbejde bevidst og reflekteret med at kvalificere børns samspil med hinanden, med os voksne og med miljøet – sådan at samspillene støtter og fremmer børns læring bedst muligt

En stor del af børns læring foregår ved at børnene erfarer og tilegner sig omverdens indtryk gennem deres sanser – dvs æstetisk. Derfor vægter vi i Kildemoesen at arbejde med æstetiske læreprocesser ved at støtte børnenes bearbejdning og erkendelse af sanseindtryk, så sanselige erfaringer og oplevelser skaber læring hos barnet

Læringsprocesser kan være målrettede og planlagte af os voksne, indlejret i hverdagslivet, spontane eller en del af børnenes leg og miljø.

Inspireret af læringsteoretikeren Basil Bernstein, ser vi læring som processer, der udspiller sig i tre overordnede "læringsrum" – I hver af disse læringsrum er vores rolle forskellig:

- Et overvejende voksenstyret læringsrum: her går vi forrest og vil noget med børnene. I dette læringsrum tilrettelægger vi aktiviteter og planlægger processer med et pædagogisk mål for øje
- Et voksenstøttet læringsrum: I dette læringsrum har både børn og voksne stor indflydelse og lader sig gensidigt inspirere af hinanden. Her er vi voksne rettet mod børns perspektiver
- Et børnestyret læringsrum hvor børnenes selvstændige eksperimenter og leg er grundlaget for deres læring. Vores rolle er at kvalificere dette læringsrum – dels at sørge for at der er inspirerende steder og muligheder, dels kontinuerligt at udvikle disse steder ud fra børnenes interesser og behov og delt at have fingeren på pulsen ift det sociale børneliv i dette rum



Børnefællesskaber

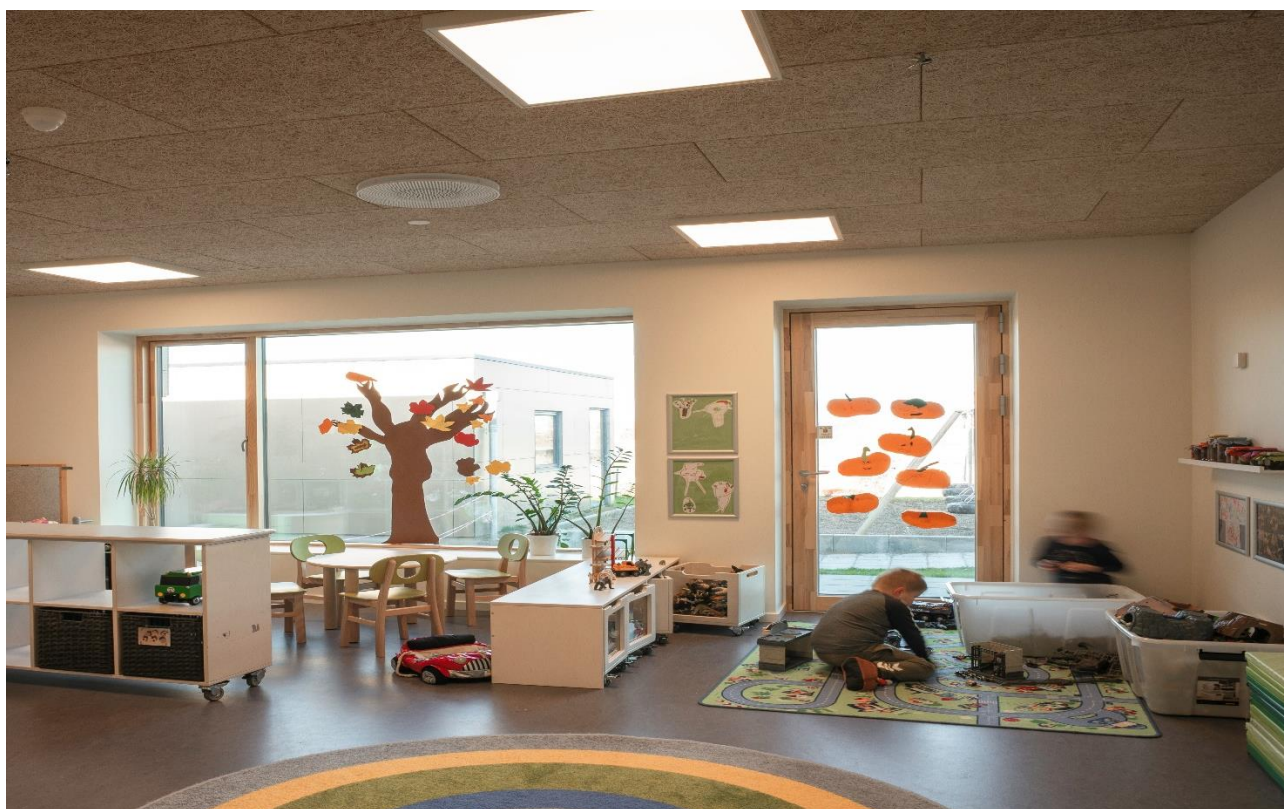
Hos os i Kildemosen betyder værdien, at vi er optaget af at skabe fællesskaber, hvor alle børn oplever sig som aktive og anerkendte deltagere. Med denne værdi ses alle børn i Kildemosen som særlige og specielle og vores opgave er at skabe fællesskaber, der favner, imødekommer og indretter sig efter alle børns særligheder med det mål for øje at guide og støtte børnene i at møde hinanden anerkendende og håndtere konflikter og andre sociale udfordringer på en gensidigt anerkendende måde, hvor børnene støttes i både at tage sig selv og andre børns følelser og behov alvorligt. Alle børnene i Kildemosen skal have mulighed for at opleve

- Sig selv og hinanden som anerkendte deltagere i de store og små fællesskaber de er en del af
- At forskellighed tilskrives værdi
- Professionelle der er optaget af at være tæt på og "have fingeren på fællesskabernes puls" for at have føling med, hvad der skaber barrierer og muligheder for børnenes deltagelse i fællesskaberne – Den viden er vores inspiration til at arbejde med at udvikle fællesskaberne i en inkluderende retning



Pædagogisk læringsmiljø

Den styrkede pædagogiske læreplan, Rammer og indhold, s. 22-23



”Jeg ser dig som et unikt individ med retten til integritet og en separat identitet. Jeg giver dig retten til at have dine erfaringer og oplevelser. Jeg behøves ikke at godtage dem som hverken rigtige eller hensigtsmæssige men jeg er villig til at lade dig have dit syn” (Schibbye, 2002)

Med anerkendelse som værdi er det vores ambition, at børnene i Kildemosen skal opleve, at vi professionelle møder dem åbent og indlevende og gør vores bedste for at forstå, hvilke følelser, mål, behov og ønsker deres adfærd kan være et udtryk for. Det betyder ikke, at børnene i Kildemosen vil opleve at alle deres ønsker og behov bliver opfyldt, men det er vores ambition, at de vil opleve:

- At det er ok at have de følelser, behov, mål og ønsker de har.
- At det er ok og forståeligt at blive ked af det, når man ikke har lyst til at sige farvel til sin mor.
- At det er forståeligt at blive ked af det og vrede, hvis man oplever noget som uretfærdigt
- At vi forstår deres adfærd som meningsfuld i forhold til den følelse, det behov eller det mål som barnet har.
- Voksne der bestræber sig på at møde dem: Åbent, indlevende og voksne der er optaget af at reflektere over barneperspektivet

At se adfærd som meningsfuld ift. børns behov, følelser og mål er ikke det samme som at se adfærden som ok, hensigtsmæssig eller social passende. Måske barnet har brug for hjælp til at lære en anderledes måde at give udtryk for sine behov, ønsker, følelser. Måske Magnus har brug for at lære at sige nej i stedet for at slå; måske Signe har brug for at lære at spørge om lov til at lege med den dukke som Sara leger med i stedet for at tage den fra hende – og måske Signe har brug for at erfare og håndtere at nogen gange siger de andre nej til hendes ide og nogen gange må hun gå på kompromis.

I Kildemosen er vi bevidste om, at vores syn på det enkelte har betydning for vores tilgang til barnet, og vi ved, at vores tilgang til barnet har afgørende betydning for barnets trivsel, læring og udvikling. Vi tror på, at en positiv og ressourcefokuseret tilgang fremmer det enkelte barns trivsel, læring og udvikling. I Kildemosen ser vi alle børn som børn med ressourcer og potentialer. Derfor vægter vi i vores pædagogiske praksis at arbejde med fokus på børns ressourcer og styrker. Vores faglige bevæggrunde og inspiration henter vi især fra:

- Den positive psykologi (Martin Seligman)
- Styrkebaseret pædagogik (Anne Linder, Jenifer Fox Eades)
- Kognitiv, ressourcefokuseret og anerkendende pædagogik (KRAP – et pædagogisk koncept, der er udviklet af Lene Metner)
- neuroaffektiv udviklings psykologi af Suzan Hart
- GROW af Tea Thyrrer Sørensen
- Kompetencehjulet, der er et digitalt observationsredskab, der tager afsæt i at afdække børns ressourcer og udviklingspunkter med udgangspunkt i de seks læreplanstemaer



Overnævnte palet af forskere og teoretikere peger på hver deres måde på sammenhængen mellem vi voksnes evne til at tage udgangspunkt i børns ressourcer og børnenes trivsel, læring og udvikling, og giver os – på hver deres måde – inspiration og metoder til i det daglige pædagogiske arbejde at rette vores opmærksomhed mod og tage udgangspunkt i børnenes ressourcer

I Kildemosen arbejder vi bevidst med organisering og rammesætning af den pædagogiske hverdag på en sådan måde, at der tages videst mulig hensyn til at møde børnene i deres spor og i deres nærmeste udviklingszone. Vi arbejder målrettet med relationer, emotionel udvikling, sprog og motorik som forudsætning for læring og tilrettelægger derudfra udviklende pædagogiske aktiviteter. Ligeledes ser og inddrager vi leg og læring i alle dagens rutiner.

Gennem uddannelse sikrer vi kompetent personale til at sikre det bedst mulige læringsmiljø

Samarbejde med forældre om børns læring

”Det skal fremgå af den pædagogiske læreplan, hvordan dagtilbuddet samarbejder med forældrene om børns læring.”

Den styrkede pædagogiske læreplan, Rammer og indhold, s. 24-25



Samarbejde med forældre om børns læring

Vi vægter forældresamarbejdet højt og ønsker i den grad det er muligt at inddrage forældrene i det pædagogiske arbejde i Kildemosen. Når et nyt barn starter i Kildemosen, ser vi det som vigtigt, at præsentere institutionen for forældrene og gennem dialog at få afstemte gensidige forventninger. Vi ved, at et godt forældresamarbejde er vigtigt for det enkelte barns trivsel, læring og udvikling. I den fælles dialog om barnets trivsel, læring og udvikling kan vi lære rigtig meget om barnet af hinanden

Samarbejdet kan bestå af følgende:

Pædagogerne vejleder forældrene omkring børns udvikling og

Præsentere forskellige forløb, planer og ressourceblomster og kompetencehjul. Værktøjerne bruger vi i samarbejde med forældrene til sammen at sætte fokus på børns læring

Vi arrangerer i samråd med bestyrelsen forskellige sociale arrangementer som styrker de voksnes relationer.

Vi forventer at forældrene støtter op om barnets udvikling og orienterer sig

Vi vægter forældresamarbejdet højt og ønsker i den grad det er muligt at inddrage forældrene i det pædagogiske arbejde i Kildemosen. Når et nyt barn starter i Kildemosen, ser vi et som vigtigt at præsentere institutionen for forældrene og gennem dialog at få afstemte gensidige forventninger til hinanden. Vi ved, at et godt forældresamarbejde er vigtigt for det enkelte barns trivsel, læring og udvikling. I den fælles dialog om barnets trivsel, læring og udvikling kan vi lære rigtig meget om barnet af hinanden.

Vi vægter forældresamarbejdet højt og ønsker i den grad det er muligt at inddrage forældrene i det pædagogiske arbejde i Kildemosen. Når et nyt barn starter i Kildemosen, ser vi et som vigtigt at præsentere institutionen for forældrene og gennem dialog at få afstemte gensidige forventninger til hinanden. Vi ved, at et godt forældresamarbejde er vigtigt for det enkelte barns trivsel, læring og udvikling. I den fælles dialog om barnets trivsel, læring og udvikling kan vi lære rigtig meget om barnet af hinanden

Det er vigtigt for os at vi i vores formidling til hinanden sikre et gensidigt samarbejdet om børnene, så forældrene bakker op om den faglige vinkel og de pædagogiske aktiviteter i institutionen, og personalet giver plads til en åben og ærlig dialog om barns trivsel og læring i hverdagen



Når et nyt barn starter i Kildemosen, ser vi et som vigtigt at præsentere institutionen for forældrene og gennem dialog at få afstemt gensidige forventninger til hinanden. Vi ved, at et godt forældresamarbejde er vigtigt for det enkelte barns trivsel, læring og udvikling. I den fælles dialog om barnets trivsel, læring og udvikling kan vi lære rigtig meget om barnet af hinanden

Institutionen sikre at der lejlighedsvis afholdes arrangementer der styrker det sociale sammenhold.

Til forældresamtalerne afstemmes løbende de gensidige forventninger, således at samarbejdet bygger på tillid og forståelse for at vi er sammen om børns trivsel og læring. Kommunikation og fokus på forældreinddragelse er nøgleord.

Derfor forventer vi forældrene deltager aktivt og samarbejder, bakker op om de fælles aftaler, og tager kontakt hvis der er behov for en samtale. Og understøtter barnets læring og udvikling ud fra de fælles aftaler. Det væsentlige at der er samtaler med en god kommunikation om understøttelse af barnets udvikling og samtidig synliggøre evt. områder der kræver mere fokus

Vi tilbyder løbende samtaler med fokus på barnets læring og udvikling, og bidrager gerne med forslag til fokus området, vi er lyttende til familiens udfordringer, eller bidrag til hvordan vores hverdag kan tilpasses barnets behov.

Forældrebestyrelsen

Samarbejdet er væsentligt, da det skal bygge bro, skabe forståelse og interesse kommunikation og fokus på forældreinddragelse skal være nøgleord for både bestyrelse og personale.

Derfor er Bestyrelsen er en vigtig samarbejdspartner ikke kun i forbindelse med læreplansarbejdet, men også:

- I forhold til dialogen og kontakten til de øvrige forældre
- Som sparringspartner for ledelsen i forhold til nye tiltag
- Som dialogpartnere i den kommunale, politiske og pædagogfaglige debat i forhold til netop kildemosens arbejde.

Bestyrelsen arbejder for at fremstå som synlig for forældregruppen og aktivt bidrage med initiativer. F.eks. arbejder forældrebestyrelsen pt. aktivt med at udforme principper, der skal være med til at sikre og fremme forældreinddragelse i institution

Bestyrelsen er kendt i lokalområdet og kan derfor understøtte institutionens mulighed for at inddrage nærmiljøet i den pædagogiske praksis F.eks. faglige ressourcer (f.eks. biolog, kok, kunstner, kultur, håndværker, musikalsk...) kan tilbyde deres kompetencer ved at tage tid ud eller ved at "instruere personalet" f.eks. ifm. læreplanstemaerne eller til arrangementer. Det kan både være personale og forældrebestyrelse der kan lægge en føler ud.



I forældrebestyrelsen på peges prioriteringen af, at Læringsfokus skal komme i den rette rækkefølge og hele tiden bygges oven på. Læring skal skabe refleksion og udfordre barnets nysgerrighed, og understøtte så barnet er trygt, interesseret, hvilket er prioriteringer, vi i personalegruppen er enige i .

Børn i udsatte positioner

Den styrkede pædagogiske læreplan, Rammer og indhold, s. 26



Som vi ser det, er børn i udsatte positioner de børn, der, af mange forskellige årsager, på mange forskellige områder, i forskellig grad og i kortere eller længere perioder, oplever barrierer i forhold til deres deltagelse i leg, samvær og planlagte aktiviteter i dagtilbuddet. Disse børn har behov for og skal tilbydes en særlig tilrettelagt pædagogisk indsats med fokus på at styrke deres trivsel og med fokus på at støtte dem i aktiv deltagelse i leg, samvær og planlagte aktiviteter i dagtilbuddet og dermed udvikle deres kompetencer



Det er vigtigt for alle børns udvikling at de befinder sig i et udviklende og faglig kompetent pædagogisk læringsmiljø hele dagen

Dette pædagogiske arbejde, stiller skærpede krav til os professionelle, bl.a. skal vi

- Kunne rumme egne følelser kunne mærke sig selv, kende sig selv.
- Kunne rumme forældres følelser hvilket kræver empati, nærvær og opmærksomhed
- Kunne arbejde i et struktureret og forudsigeligt pædagogisk miljø.
- Være parate til at tilegne sig den specifikke faglige viden omkring det enkelte barn.
- Være personlige i det faglige samarbejde såvel internt som eksternt
- Være tydelige og konkrete.
- Sætte ord på barnets og egne initiativer.
- Give tid og vente. Forstå at barnet skal have tid til at bearbejde og vende det så det giver mening – samt afvente barnets svar og spejle det.
- kunne rumme barnets følelser
- Kunne bruge visualisering som pædagogisk metode

Vores erfaring er, at nogle børn i udsatte positioner fungerer bedst i den lille basisgruppe, hvor barnets individuelle behov kan tilgodeses. Vi vægter i høj grad at give barnet mulighed for at være tilknyttet en sådan gruppe

Alle vores børn skal stimuleres og mødes af positive forventninger.

børnene får mulighed for at opleve sig som en anerkendt og aktiv deltager i fællesskaber i institutionen.

Derfor skal vores pædagogiske læringsmiljøer tilbyde alle børn lege og aktiviteter der udfordre og som børnene kan opleve at mestre. Læringsmiljøet skal dermed kunne støtte barnet i at være en del af et betydningsfuldt fællesskab.



Overgange og

Sammenhæng til børnehaveklassen



Den styrkede pædagogiske læreplan, Rammer og indhold, s. 27

Fra udviklingspsykologien ved vi, at overgange der er karakteriseret ved væsentlige brud, er forbundet med store udfordringer for barnet og at måden overgangen forløber på kan være af afgørende betydning for barnets videre udvikling. Vi ved også, at vigtige overgange, der ikke understøttes tilstrækkeligt, kan fremkalde stress, usikkerhed og utryghed for barnet (og for familien). Derfor tilskriver vi det værdi og betydning at arbejde med at kvalificere de små og store overgange i børns liv

Overgang fra

Hjem til vuggestue

Første overgang er fra hjem til vuggestue og sker ofte på et tidspunkt, hvor barnet er i gang med etablere tilknytningsmønstre. Ved opstart i vuggestue er et vigtigt fokuspunkt, at få etableret tilknytning med barnet. Forældrene er en vigtig part i denne proces, så første skridt er et møde mellem forældre og kontaktpædagog, en struktureret samtale som skal give vuggestuen det bedste kendskab til barnet og dermed de bedste forudsætninger for hurtigt at få etableret en tryk tilknytning.

Vuggestuen præsenterer ramme for opstart, som aftales konkret.

En tæt kontakt og åben kommunikation mellem forældre og pædagog er vigtig, og prioriteres højt fra vores side.

Efter 2-6 måneder afholdes en opfølgningssamtale, med evaluering af opstarten og med dialog om det videre vuggestueforløb.

Overgang fra

Vuggestue til børnehave

Kildemosens rammer med vug og bhv i hver klynge giver gode muligheder for at sikre en løbende overgang til bhv. Barnet oplever i hverdagen, flere sammenhænge mellem vug og bhv. og i tiden op til bhv-start aftales besøg i bhv gruppen, så barnet får kendskab til børnehavens dagligdag, børn og personale.

Når barnet er omkring 2½ år laves et kompetencehjul på barnet. Dette anvendes til at få klarhed over, hvad den primære indsats skal være det sidste halve år i vuggestuen.

Der afholdes en overgangssamtale mellem forældre, vug og bhv., hvor det vigtige kendskab til barnet videregives til ny kontaktpædagog og hvor forældrene introduceres til børnehavens dagligdag og samarbejdet.

Efter 2-6 måneder tilbydes også her en opfølgende samtale.

Overgang fra

Børnehave til skole

Kildemosen og distrikt skolen Sdr. Vang laver hvert år et "Skolepas" som beskriver rammerne for samarbejdet op til og omkring start i "glidende overgang" og skole. Et år før skolestart danner vi os et overblik over den kommende gruppe af skolebørn i bhv. Der laves et særligt forløb for kommende skolestartere fra september til april. Indsatsen tager udgangspunkt i målene for klubarbejde samt skoleparathedspunkter fra skolepasset.

Endvidere laves kompetencehjul på børnene op til klubstart så indsatsen afpasses børnegruppens niveau. Der tilbydes også samtaler mellem forældre og pædagoger forud for indskrivning/GLO start



Derudover har vi i overgangen, i samarbejde med bestyrelsen, sat fokus på kommunikationen mellem især børnehavepersonale og forældre, da der kan være en tendens til at der skrues ned for den gensidige kommunikation når barnet kommer i børnehave.

Klubben for de ældste børn i daginstitutionen Kildemosen har et stort fokus på måden at prioritere det at lave et godt pædagogisk tilbud til kommende skolebørn. Børnene skal lege, lære og udvikle færdigheder med udgangspunkt i de styrker og kompetencer de allerede mestre.

Børnene gøres klar til de udfordringer de møder i skolen med udgangspunkt i følgende områder i perioden op til skolestart:

barnets fysiske formåen: f.eks. at kunne sidde stille, vente på tur stå i kø at barnet har en vis portion udholdenhed, kunne gå lange ture, m.m

Selvhjulpethed: at få den automatiseret i barnet, så der er plads til at tage ny viden og læring ind.

Socio -emotionelle elementer: at kunne indgå i fællesskaber og danner venskaber at være i gode relationer, og være en god og hjælpsom ven. At kunne lege og have empati og medfølelse, og have forståelse for at udsætte egne behov for at kunne følge andres ideer

robusthed: at turde og prøve og udfordre sig selv, kunne klare lidt kritik, eller at blive afvist og acceptere andre bestemmer.

kognitive elementer: at være vedholdende, at kunne fordybe sig i leg og læring

kollektive beskeder: at kunne forstå og modtage en kollektiv besked, og handle derefter

faglige elementer at kende lidt til bogstaver, deres lyde, til tal og geometriske former og være nysgerrig og undrende og spørger hvorfor



Inddragelse af lokalsamfundet

”Den styrkede pædagogiske læreplan, Rammer og indhold, s. 29”

Det falder os helt naturligt at drage fordel af den omkringliggende natur og kultur og disse tilbud bruges flittigt

Vi vil gerne fremadrettet kunne bruge faglige ressourcer som findes i lokalområdet f.eks. kunstnere, sport og fritid, Kvarterhuset. Ligesom vi gerne ville kunne tiltrække andre faggrupper der kan lære børn og personale noget. Vi har igennem nogle år samarbejdet med Gademix og kunstneren mester 88. Og har også sammen med kirken og musikskolen haft fælles arrangementer

Vi vil også gerne give plads til at forældre og frivillige kan inviteres til at inspirere med deres færdigheder

I den pædagogiske planlægning vil det lokale kulturelle læringsmiljø til de mindste, ofte være i det tætte lokale område

Den mellemste aldersgruppe vil besøge kulturen i lokalområdet længere væk,

og de største vil bevæge sig endnu længere væk for at møde et kulturtilbud.

Arbejdet med det fysiske, psykiske og æstetiske børnemiljø

” Den styrkede pædagogiske læreplan, Rammer og indhold, s. 30

Vi ved, at kvaliteten af det fysiske, psykiske og æstetiske børnemiljø har stor betydning for børnenes trivsel, læring og udvikling. Set med vore øjne er børnene i Kildemosen de vigtigste ”eksperter” til at vise og udtale sig om, hvad et godt fysisk, psykisk og æstetisk børnemiljø er.



Med inspiration især fra børnene i Kildemosen, men også fra forskere og andre eksperter er vores bud på et godt fysisk, psykisk og æstetisk børnemiljø, kort fortalt

- Et godt psykisk børnemiljø handler om at opleve sig anerkendt i mødet med børn og voksne. Et godt fysisk miljø, handler om at indrette det fysiske miljø inde og ude så det matcher børnenes forskellige og alsidige behov. Der skal være plads og inspiration til vilde lege, fordybelseslege, stille lege, aktiviteter, hygiejneforhold, lysforhold etc.
- Et godt æstetisk børnemiljø skal på mangfoldige måder inspirere og udfordre børns sanser. Indretning og udsmykning

I vores nye institution har vi fået de absolut bedste betingelser for at sikre et godt både fysisk og æstetisk miljø. I vores pædagogik lægger vi derudover stor vægt på opdeling i mindre grupper for bl.a på den måde at gøre de fysiske betingelser for børnene endnu bedre. Skal der købes nyt legetøj eller skabes et nyt legemiljø er det også ud fra iagttagelser eller dialog med børnene

I.f.t det psykiske børnemiljø tænker vi meget i relationer, både mellem børn, men også mellem børn og voksne. Vi udviser respekt, tolerance og anvender et ordentligt sprog både i forholdet barn/barn, barn/voksen og de voksne imellem

Fri for mobberi er på aktivitetsplanen helt fra børnene er helt små i vuggestuen til de går ud af børnehaven

Det er meget vigtigt for os at vi har det bedste fysiske, psykiske og æstetiske børnemiljø i vores institution så børnene får en tryk, god, spændende og udviklende hverdag i samvær med gode venner



De seks læreplanstemaer



Ingen læreplanstemaer kan stå alene, alle temaer er i spil hver dag og understøtter hinanden for at sikre barnets hele udvikling

Den styrkede pædagogiske læreplan, Rammer og indhold, s. 32



Alsidiq personlig udvikling



For at barnet kan udvikle sig og mestre skal det have en tryk base

Mestring:

Barnet skal ses som den det er, opleve det høre til, gives en passende udfordring, og vises hvem det kan blive (*Jan Tøndesvang*)

Personlig udvikling forstås som en udvidelse af barnets erfaringsverden og deltagelsesmuligheder hvilket forudsætter følgende:

Engagement:

der fremmes gennem læringsmiljøet ved deltagelse, når de indgår i relationer hvor de oplever sig respekterede, passet på, værdsat af tillidsgivende voksne

Livsduelighed:

Læringsmiljøet giver gennem leg og aktivitet barnet muligheder for at gøre sig væsentlige erfaringer med forskellige sociale positioner der understøtter børnenes dannelse og livsduelighed

Gå på mod:

handle om evnen til at håndtere modgang og udfordringer samt udvise vedholdenhed

Deltagelseskompetence:

handler om at børn øver sig i at kunne balancere mellem det at være iagttagende og kunne tage initiativ

”Alsidiq personlig udvikling drejer sig om den stadige udvidelse af barnets erfaringsverden og deltagelsesmuligheder. Det forudsætter engagement, livsduelighed, gåpåmod og kompetencer til deltagelse.”

Den styrkede pædagogiske læreplan, Rammer og indhold, s. 36-37

Pædagogiske mål for læreplanstemaet:

1. Det pædagogiske læringsmiljø skal understøtte, at alle børn udfolder, udforsker og erfarer sig selv og hinanden på både kendte og nye måder og får tillid til egne potentialer. Dette skal ske på tværs af blandt andet alder, køn samt social og kulturel baggrund.
2. Det pædagogiske læringsmiljø skal understøtte samspil og tilknytning mellem børn og det pædagogiske personale og børn imellem. Det skal være præget af omsorg, trykthed og nysgerrighed, så alle børn udvikler engagement, livsduelighed, gåpåmod og kompetencer til deltagelse i fællesskaber. Dette gælder også i situationer, der kræver fordybelse, vedholdenhed og prioritering.



- Barnet udvikler engagement når det indgår i betydningsfulde relationer
- Barnet gør sig sociale erfaringer i leg og aktiviteter som giver dem en forståelse for demokratiske værdier, deres selvforståelse og dannelse
- Barnet lærer at håndtere udfordringer, lære vedholdenhed og udsættelse af egne behov
- Barnet oplever sig respekteret og værdsat

Det pædagogiske personale sikrer børnenes deltagelsesmuligheder og medbestemmelser i hverdagens pædagogiske praksis, de støtter børnenes initiativer og går ved siden af, bagved eller foran for at give barnet plads til og mulighed for at fordybes sig, være nysgerrig og turde udfordre sig selv

Vores pædagogiske lærings miljø skaber muligheder for at alle børn oplever sig som anerkendte og unikke. Dette giver muligheder og succesoplevelser barnet oplever sig betydningsfuldt for andre på tværs af alder og grupper.

Det 0-6 års Barn opnår i det daglige samvær mulighed for at spejle sig i andre barnet opnår erfaring med mange typer af følelser og får kendskab til egen personlighed. Barnet opbygger og udvikler egen selvfølelse og sit hele potentiale.



Social udvikling

Den sociale udvikling er en central del af barnets personlige udvikling fordi børns udvikling af en positiv selvforståelse med selvtillid og selvværd sker i det sociale fællesskab med andre børn og voksne. Kvaliteten af dette fællesskab er dog alt afgørende



Deltagelse og medindflydelse

Fællesskabet skal sikre at de enkelte børn føler de hører til og skal være af en sådan karakter at de hver især føler de kan bidrage og have medindflydelse

Empati

At opbygge relationer er en rigtig stor og vigtig del af grundlaget for at børn lærer sig empati. Empati handler om at mærke egne følelser og at kunne sætte sig ind i andres følelser og oplevelsesverden. Relationer og venskaber har stor betydning for den sociale læring og medvirker til udviklingen af de sociale færdigheder

For en positiv social udvikling er det vigtigt at de voksne går foran som rollemødder børnene kan spejle sig i og som møder både børn, forældre og kolleger anerkendende

den styrkede pædagogiske læreplan, Rammer og indhold, s. 38-39

Pædagogiske mål for læreplanstemaet:

1. Det pædagogiske læringsmiljø skal understøtte, at alle børn trives og indgår i sociale fællesskaber, og at alle børn udvikler empati og relationer.
2. Det pædagogiske læringsmiljø skal understøtte fællesskaber, hvor forskellighed ses som en ressource, og som bidrager til demokratisk dannelse.

I Kildemosen vægter vi at gøre børnene relations kompetente vi arbejder målrettet med at alle børn skal have mulighed for at få en god ven. Børnenes indbyrdes venskaber har stor betydning for barnets sociale læring, og det er gennem legen vi ser barnet udvikle sine færdigheder det er også igennem relationerne vi ser og støtter barnet i at træne sine empatiske evner. Personalets relationer til børnene giver barnet mulighed for at afprøve og udvikle egen selvstændighed og medbestemmelse.

Vi tilbyder et læringsmiljø hvor 0-6 års barnet får mulighed for lære og udvikle sine sociale færdigheder hele dagen



I kildemosen vægter vi at sikre legefællesskaber på tværs af alder og etnicitet, fordi vi tror på at barnet gennem legen får erfaring med at begå sig i samfundet. Barnet lære at sætte egne behov til side for fællesskabets, barnet lære at tage initiativ og udøve medindflydelse, barnet lære konfliktløsning, indgå kompromisser, ligesom barnet lære at sige nej og tage afstand fra mobning. Personalet optræder som tydelige rollemodeller og går foran, ved siden af og bagved barnet når det er i gang med at lære.



Kommunikation og sprog

”Børns kommunikation og sprog tilegnes og udvikles i nære relationer med barnets forældre, i fællesskaber med andre børn og sammen med det pædagogiske personale.

Det centrale for børns sprogtilegnelse er, at læringsmiljøet understøtter børns kommunikative og sproglige interaktioner med det pædagogiske personale. Det er ligeledes centralt, at det pædagogiske personale er bevidst om, at de fungerer som sproglige rollemodeller for børnene, og at børnene guides til at indgå i fællesskaber med andre børn.”



Den styrkede pædagogiske læreplan, Rammer og indhold, s. 40-41

Pædagogiske mål for læreplanstemaet:

1. Det pædagogiske læringsmiljø skal understøtte, at alle børn udvikler sprog, der bidrager til, at børnene kan forstå sig selv, hinanden og deres omverden.
2. Det pædagogiske læringsmiljø skal understøtte, at alle børn opnår erfaringer med at kommunikere og sprogliggøre tanker, behov og ideer, som børnene kan anvende i sociale fællesskaber.

I vores læringsmiljøer understøttes der visuelt med feks Billeder inddelt i temaer (fx jungledyr, beklædning, transport osv) billederne hænges op i vuggestue/børnehave til stimulering af ordforråd. Billederne hænger så børnene kan se dem, de skiftes ud jævnligt og hænger på oplagte steder, fx badeværelser, på stuen, i køkkenet osv. Billederne bruges også i samlingsammenhæng. Desuden præsenteres nye billede temaer med eller uden sammenhæng til hvad der ellers foregår i huset. Sang og musik bruges til at understøtte det sproglige læringsmiljø

Leg med sproget sker også som struktureret aktiviteter, både med små grupper væk fra stuen og for dem der er tilbage på stuen. Fordybelsesgrupper oprettes med fokus på dialogisk læsning Der vælges tematiske fokusord som gør, at sproginklen kan følge temavinklen i fx krible krable projekt, motorikprojekt osv. Fokusordene bruges til samtaler om temaer eller laves til plakater/kort, eller til fler-dimensionelle ophæng der kan røres og ses og som understøtter ordene for børnene undervejs i temaer.

Dialogisk læsning sker på forskellige tidspunkter på dagen feks. efter mad og inden lur i middagsstunden.

Dagens struktur er en vigtig del af læringsmiljøet når det kommer til sprog og kommunikation. Da det kræver opmærksomhed fra de voksne hvis barnets sprog skal udvikles .

Bøger:

er tilgængelige i børnehavehøjde og som børnene selv må tage og må kigge i uden voksen. Bøger på personalestuen er tilgængelige sammen med en voksen og målrettet de temaer og aktiviteter der kører i huset.

Bøger Lånes på biblioteket af sprogpædagogen som udvælger relevante bøger.

Bøger bruges som dejlig vente/pause aktivitet.

Bøger og læsning er en kultur vi prioriterer, den er vigtig både i vuggestue og børnehave.



Fri for mobberi og bamsevenner bruges sprogligt til at skabe fællesskaber. Aktiviteterne bredes ud over hele dagen, så vi får en vedligeholdelse i aktiviteten.

Børnene får redskaber til at kommunikere og sprogliggøre egne behov, fx. Ved at kunne sige (og vise) stop-tegn. Feks kan Børnehaven have ord tilgængelige som børnene tit skal bruge, fx mor, far, til, fra, samt alle børnenes navne laminerede til at stave efter

Hvordan inddrager vi barnets perspektiv i arbejdet med kommunikation og sprog?

Det er vigtigt at pædagogen kan rumme børnenes perspektiv og giver plads til at forfølge det

Vi er opmærksomme på og giver plads til, at børnene selv får lov at tage initiativ, så de ikke hele tiden bombes med nye input og planlagte ting. Der skal være tid til leg og dialog, og at følge barnets spor

Vuggestuebørnene er afhængige af at vi aflæser dem og deres initiativer. Børnenes initiativ følges, en bog der ikke interesserer dem, kan ikke hamle op med en spændende edderkop fx. Dejlige "luftige" rammer er godt når der arbejdes i temaforløb.

God opstart og engagerede voksne er godt, så kan et projektet sagtens drejes i den retning børnene synes er spændende. Og skabe meningsfulde aktiviteter med plads til dialog.

Hvordan indgår kommunikation og sprog i samspil med de øvrige læreplanstemaer?

Et eksempel: Personalet har en åben dialog om planlægningen, så sprogpædagogen kan understøtte lege og aktiviteter fx. tager Sprogpædagogen ansvar for og udbyder sproglige projekter til huset (fx Læseleg, dialogisk læsning, tematisk sprogarbejde) og sørger for evaluering.

Sprogpædagogen finder fx bøger til et naturprojekt, laver plancher med fokusord til motorikprojekt osv. Det er vigtigt hele tiden at sikre børnene sproglige rollemodeller enten i form af voksne eller andre børn der behersker sproget

I Kildemosen arbejder vi med at sikre at

Sprog læres som en naturlig forlængelse af den udveksling, der foregår, som blikretning, pludre og gestik, og det kræver nærvær, øjenkontakt og fælles opmærksomhed.

Vi er opmærksomme på at det har stor betydning for børnenes kommunikative og sproglige udvikling, hvordan det pædagogiske personale henvender sig til børnene, taler med dem, giver beskeder og sætter ord på det der sker, i forbindelse med rutiner og aktiviteter. Vi ved at kvaliteten i samtaler mellem det pædagogiske personale og børnene er væsentlige og særlig betydningsfuld for børn i udsatte positioner.

At lære fra andre børn på tværs af aldre er essentielt i sprogudviklingsprocessen. Legen er vigtig som en øve bane for barnets nonverbale og verbale kommunikation, ordforråd og sætninger. Det er derfor afgørende for barnets tilegnelsesproces at vi understøtter barnet i at deltage i legen, Læringsmiljøet tilbyder børn en bred vifte af sproglige læringsmuligheder og aktiviteter, der understøtter tilegnelsen af sprogforståelse, ordforråd, udtale og sætningsdannelse i sammenhænge, der er meningsfulde for børn.

Vores Læringsmiljøet er indrettet så børnene har adgang til bøger, skriveredskaber, papir og andre skriftlige produkter, så børn bliver introduceret til bøgernes univers og nysgerrige på skriftsproget, herunder får mulighed for at kigge i bøger, stille spørgsmål om bogstaver, få læst højt og snakke med det pædagogiske personale om det, bøgerne rummer
De voksne som sproglige rollemodeller



Børns sprog udvikles i dialoger med sproglige rollemødeler hvor de skiftes til at lytte, fortælle, stille spørgsmål til deres omgivelser og lege med sproget. Vi ved at når børn eksperimenterer kommunikativt og sprogligt, opnår de erfaringer med at aflæse, genskabe og udvikle en passende kommunikation i forskellige situationer og fællesskaber

Børn i udsatte positioner:

For at sikre børnenes udvikling skal Læringsmiljøet skal være inkluderende og skal kunne tilbydes til børn der har det svært sprogligt.

Processerne i arbejdet præges af mange gentagelser med fokus på ord, bøger, oplevelser – dialogisk læsning kan være en god metode, små grupper med en god voksen rollemødel ligeså

Det er vigtigt at skabe meget dialog og i dialogen at sikre turtagning, så man har fokus på udviklingen af ord og sætninger samt forståelse

I vores fællesskaber leges der med ord, og struktureret med sproget i forskellige legeperspektiver

I alle hverdagens mødeøjeblikke, i rutinerne i aktiviteterne, og spontant tilbydes vores børn sproglig udvikling og læring



Krop, sanser og bevægelse



”Børn er i verden gennem kroppen, og når de støttes i at bruge, udfordre, eksperimentere, mærke og passe på kroppen – gennem ro og bevægelse – lægges grundlaget for fysisk og psykisk trivsel.

Kroppen er et stort og sammensat sansesystem, som udgør fundamentet for erfaring, viden, følelsesmæssige og sociale processer, ligesom al kommunikation og relations dannelse udgår fra kroppen”.

Den styrkede pædagogiske læreplan, Rammer og indhold, s. 42-43

Pædagogiske mål for læreplanstemaet:

1. Det pædagogiske læringsmiljø skal understøtte, at alle børn udforsker og eksperimenterer med mange forskellige måder at bruge kroppen på.
2. Det pædagogiske læringsmiljø skal understøtte, at alle børn oplever krops- og bevægelsesglæde både i ro og i aktivitet, så børnene bliver fortrolige med deres krop, herunder kropslige fornemmelser, kroppens funktioner, sanser og forskellige former for bevægelse.

Børns motoriske udvikling og kropslige udfoldelser har stor betydning for deres trivsel, sundhed, læring og kompetenceudvikling. Forskning viser, at børn der er fysisk aktive, generelt er sundere og gladere. Samtidig har de styrkede forudsætninger for at indgå i sociale samspil og derigennem lære at udvikle sig på andre områder. At opleve glæden ved at bruge sin krop og bevæge sig som barn skaber fundamentet for et liv med glæde ved og lyst til at bruge og bevæge sin krop.

Hvordan understøtter vores pædagogiske læringsmiljø, at børnene gør sig erfaringer med krop, sanser og bevægelser?

Vi ser det som væsentligt at styrke børns muligheder for kropslig udvikling og udfoldelse i de institutionelle rammer, vi skaber til dem her i Kildemosen vi prioritere at børnene i deres sociale fællesskaber bruger kroppen sammen.

Læringsmiljøet skaber muligheder for at barnet kan udforske og eksperimenter, med sin krop så barnet oplever krops og bevægelsesglæde, samt får en føling af at mestre. Det er vigtigt at kunne stress aflaste børn, ved evt. at tilbyde stille motorik / yoga/ hvil og rolige omgivelser. Det essentielle er at pædagogen viser glæde og motivation

- Vi indretter vores omgivelser og læringsmiljøer, så der er plads til, at børnene kan udvikle sig motorisk.
- At der er motoriske redskaber, som kan understøtte børnenes udvikling eks. ribbe, gynger, balance sten fodbad.
- At vi i hverdagen indtænker redskaber/aktiviteter der kan bruges inde/ude.



læringsmiljøet skal skabe mulighed for deltagelse i fællesskaber, i aktiviteter og leg. Derudover er indretningen sådan at der kan gøres plads til motorisk leg indenfor, så møblerne på hjul bare lige kan skubbes ud til siden og der dermed er fri gulvplads til leg. Der er både inden for og udenfor tænkt i fin- og grov motoriske udfordringer, vores store legepladsen giver mulighed for sansemæssige oplevelser og der er plads og rum indendørs til at tumle og lege, sanse og skabe

Hvordan inddrager i barnets perspektiv i arbejdet med krop, sanser og bevægelse?

Hverdagen giver plads at følge børnenes spor og være nysgerrig på børneperspektivet.

Det er vigtigt at være bevidst om, at forstå barnets perspektiv og sikre at barnet føler sig inddraget og lyttet til.

Spisning er også motorik, derfor prioriterer vi at tilbyde et alsidigt måltid med årstidens grønt, så barnet får en fuld sanse oplevelse, syns, duft og smags og røre indtryk, samt fornemmelsen af groft blødt, vådt, tørt, klistret konsistens.

Hvordan indgår krop, sanser og bevægelse i samspil med de øvrige læreplanstemaer?

- Der er ingen læreplanstemaer der kan stå alene. de lapper over hinanden. Vi som personale skal være det bevidst. vi planlægger temaer i samspil med de øvrige læreplanstemaer
- Feks når vi kombinerer naturens mange tilbud med motoriske aktiviteter udendørs.
- Når vi tager dagens oplevelse med i en kreativ proces, ellers synger og læser om det vi skal eller har oplevet.
- Barnet kan gennem motorikken få øje på sin foretrukne læringsstil, hvilket efterfølgende kan hjælpe i andre lærings forløb.



Natur, udeliv og science



”Naturoplevelser i barndommen har både en følelsesmæssig, en kropslig, en social og en kognitiv dimension.

Naturen er et rum, hvor børn kan eksperimentere og gøre sig de første erfaringer med naturvidenskabelige tænke- og analysemåder. Men naturen er også grundlag for arbejdet med bæredygtighed og samspillet mellem menneske, samfund og natur.”

Den styrkede pædagogiske læreplan, Rammer og indhold, s. 44-45

Pædagogiske mål for læreplanstemaet:

1. Det pædagogiske læringsmiljø skal understøtte, at alle børn får konkrete erfaringer med naturen, som udvikler deres nysgerrighed og lyst til at udforske naturen, som giver børnene mulighed for at opleve menneskets forbundethed med naturen, og som giver børnene en begyndende forståelse for betydningen af en bæredygtig udvikling.
2. Det pædagogiske læringsmiljø skal understøtte, at alle børn aktivt observerer og undersøger naturfænomener i deres omverden, så børnene får erfaringer med at genkende og udtrykke sig om årsag, virkning og sammenhænge, herunder en begyndende matematisk opmærksomhed.

Når børn færdes ude udvikles deres krop og sanser, samtidig med, at deres nysgerrighed og følelsesregister udfordres. Vi tror på, at når børn opholder sig meget i naturen, så dannes de til at passe på, og beskytte naturen og miljøet.

naturoplevelser i barndommen har både en følelsesmæssig, en kropslig, en social og en kognitiv dimension. Naturen er et rum, hvor børn kan eksperimentere og gøre sig de første erfaringer med naturvidenskabelige tænke- og analysemåder. Men naturen er også et grundlag for at arbejde med bæredygtighed og samspillet mellem menneske, samfund og natur.

Vores Læringsmiljø tager afsæt i mulig læring og inddrager børnene som aktive medskabere af egen læring ved at stille åbne, nysgerrige spørgsmål til børnenes forståelse af sammenhænge i naturen og deres omverden.

Læringsmiljøet giver børnene muligheder for at overveje deres eget samspil med naturen og naturens ressourcer.

De udendørs rum:

Uderummet som læringsmiljø er karakteriseret ved direkte sanseoplevelser i et autentisk miljø og kan have forskellige kvaliteter. Vores åbne og sociale rum er en græsplæne, som kan bruges til boldspil og drageflyvning. Der er også det trygge og afgrænsede 'rum' som fx legepladsen med gynger, rutsjebane og legehus



samt det vilde og rummelige 'rum' i det nederste område - skovstykket, med stolpeskoven, frugt skoven, kratet, bålpladsen og vandlegen med plads til fordybelse og fascination. Vores Uderum giver plads til sansning, bevægelse, fantasi og kreativitet og er et godt underlag for kolbøtter og vilde lege og eventyrlige og farlige lege. Naturlegepladsen er indrettet så den giver rig mulighed for masser af bevægelse, mulighed for at udforske årets gang i naturen, undre sig over naturfænomener og eksperimentere med naturvidenskab f.eks. ved vandlegen og udendørs værkstedet hvor der er plads til at bruge sin kreativitet og fantasi.

legepladsen er en vigtig prioritet i vores hverdags pædagogik, og er indrettet netop med et formål at barnet kan udforske sine sanser på forskellige måder feks ved at se, lugte, smage, høre

Området har plads til at barnet kan udfordre sig selv, og være nysgerrig. Det er muligt at bruge årstidens spisekammer med æbler, nødder, bær osv.

I vores science tilgang vægter vi det undersøgende, som åbner for en aktiv inddragelse af naturen og naturfænomener som lys, luft, magnetisme og vejrfænomener. Der fokus på børns begyndende forståelse for lov-mæssigheder i naturen, børns medfødte talforfølelse og fornemmelse for størrelser og dermed en begyndende matematisk opmærksomhed.

Der tages udgangspunkt i et læringssyn, der aktivt inddrager børnenes eksisterende viden og erfaringer, undren og spørgsmål, men som samtidig forstyrrer og udfordrer børnenes aktuelle forståelse. Feks: kan te poser flyve. Kan en æggeskal opløses, kan vand løbe opad??

Hvordan indgår Natur, udeliv og science i samspil med de øvrige læreplanstemaer?

Eksempler som:

en Eventyrkuffert med historier der tages med ud i naturen. Motoriske lege hvor vi bruger naturens rum. Hjælper hinanden ude i naturens udfordringer ex. At komme op og ned af bakker, gå over åen, smage på naturens spisekammer, udvikling af relationer gennem faste gå makkere, sociale lege, hjælpe med at bære ting der skal med ud og tilbage. Sproget er gennemgående både verbalt og nonverbalt.

Vi giver børnene mulighed for at opleve menneskets forbundenhed med naturen,

Bæredygtighed handler også om at konstruere, genanvende og reparere ved hjælp af forskellige redskaber, teknikker og materialer, naturlige såvel som menneskeskabte.

og som giver børnene en begyndende forståelse for betydningen af en bæredygtig udvikling Samle affald, (se mågen skralde) evt. Plante noget, formidler viden til børnene evt. om økologi, og skrald i naturen, at vi skal passe på vores natur og dens dyr. Vi skal passe på miljøet, spare på papiret, vandet osv.



Kultur, æstetik og fællesskab

”Kultur er en kunstnerisk, skabende kraft, der aktiverer børns sanser og følelser, ligesom det er kulturelle værdier, som børn tilegner sig i hverdagslivet.

Gennem læringsmiljøer med fokus på kultur kan børn møde nye sider af sig selv, få mulighed for at udtrykke sig på mange forskellige måder og forstå deres omverden.”



Den styrkede pædagogiske læreplan, Rammer og indhold, s. 46-47

Pædagogiske mål for læreplanstemaet:

1. Det pædagogiske læringsmiljø skal understøtte, at alle børn indgår i ligeværdige og forskellige former for fællesskaber, hvor de oplever egne og andres kulturelle baggrunde, normer, traditioner og værdier.
2. Det pædagogiske læringsmiljø skal understøtte, at alle børn får mange forskellige kulturelle oplevelser, både som tilskuere og aktive deltagere, som stimulerer børnenes engagement, fantasi, kreativitet og nysgerrighed, og at børnene får erfaringer med at anvende forskellige materialer, redskaber og medier.

Vores læringsmiljø er indrettet så det sikrer, at alle børn møder nye sider af sig selv, får mulighed for at udtrykke sig på mange forskellige måder og får erfaringer, der kan forankre værdier og som kan fungere som rettesnor for at orientere sig og handle på en hensynsfuld, demokratisk og respektfuld måde.

Læringsmiljøet i klyngen, men også i værkstederne indrettes så der er let adgang til kreative materialer, det giver mulighed for spontan aktivitet og understøtte børns lyst til at eksperimentere, udforske og øve sig inden for en bred vifte af muligheder

Vi arbejder med at understøtte forpligtende fællesskaber og sikrer sammenhæng til skole, lokalsamfund og en globaliseret verden.

Æstetiske oplevelser giver børn, uanset etnicitet og alder, mulighed for at dele, spejle sig i og fortolke egne og andres livserfaringer, tanker og drømme.

Samtidig har oplevelserne en kropslig dimension, hvor indtryk sætter før sproglige aftryk som kropslige fornemmelser og oplevelser.

Det kan fx være at børn mærker spændingen i kroppen, når de lytter til en fængslende fortælling eller børnene kan føle glæde eller nedtrykthed over farverne i et maleri

Kildemosens børn skal understøttes i at udvikle evner, så de kan blive skabende og eksperimenterende, de skal drives af nysgerrighed, leg, og fantasi der i den æstetiske læreproces forankres som ny viden og ny læring.



Det er gennem mødet med andre kulturelle værdier og udtryksformer – kunstnerisk, kulturelt, menneskeligt – at vi bliver bevidste om egne kulturelle rødder.

Ved at skabe husets tilbagevendende traditioner og udvikle vores kulturelle praksis præsenterer vi dele af kulturen via teaterbesøg, museer, koncerter mm, så børnene i institutionen kan blive inspireret til selv at lege, omforme og eksperimentere med de ind- og udtryk, de møder på deres vej. Vi vægter, at give plads til at børn i sig selv er kulturskabende.



Evalueringsskultur



”Lederen af dagtilbuddet er ansvarlig for at etablere en evalueringsskultur i dagtilbuddet, som skal udvikle og kvalificere det pædagogiske læringsmiljø.

Lederen er ansvarlig for, at arbejdet med den pædagogiske læreplan evalueres mindst hvert andet år med henblik på at udvikle arbejdet. Evalueringen skal tage udgangspunkt i de pædagogiske mål og herunder en vurdering af sammenhængen mellem det pædagogiske læringsmiljø i dagtilbuddet og børnenes trivsel, læring, udvikling og dannelse.

Evalueringen skal offentliggøres.

Lederen af dagtilbuddet er ansvarlig for at sikre en løbende pædagogisk dokumentation af sammenhængen mellem det pædagogiske læringsmiljø og børnenes trivsel, læring, udvikling og dannelse. Den pædagogiske dokumentation skal indgå i evalueringen.”

Den styrkede pædagogiske læreplan, Rammer og indhold, s. 50-51

Det er ikke et lovkrav at beskrive dagtilbuddets dokumentations- og evalueringsspraksis i den pædagogiske læreplan, men det kan være en fordel i udarbejdelsen af læreplanen at forholde sig til den løbende opfølgning og evaluering af indholdet i læreplanen.



En stærk evalueringskultur betyder:

- At der er motivation for at lave evalueringer og etablere viden
- At evaluering forstås som en del af professions opfattelsen
- Dokumentation af praksis og justering af praksis på baggrund af viden
- Dataindsamling, og datainformerede dialoger blandt personale, ledelse og forældre
- At give plads til kritisk tænkning og fokus på etik
- en høj grad af tillid mellem leder/ medarbejder, medarbejder/medarbejder
- efterspørgsel af viden, og evidens
- En høj grad af vidensdeling,
- en fælles pædagogisk værktøjkasse

Hvordan skaber vi en evalueringskultur, som udvikler og kvalificerer vores pædagogiske læringsmiljø?

I Kildemosens ledelse har vi besluttet at arbejde os frem mod en systematisk og udviklende evalueringskultur som er fundamentet for at skabe et høj kvalitets dagtilbud. Et mål som vi rigtig gerne vil indfri.

Vi ser det som vores fornemste opgave at være i top med børns læring, skabe kreative børnemiljøer, sikre forældrenes tilfredshed og udvikle den læringsfaglige professionalisme

Derfor sætter vi nu fokus på vores evalueringskultur for at sikre en løbende og faglig udvikling af praksis.

Vores fokus i evalueringen skal være på, om der er sammenhæng mellem det pædagogiske læringsmiljø helt ind på stuen og børnenes behov for at trives, lære, udvikle sig og dannes.

Det betyder bla. det pædagogiske personale skal definere hvad man vil holde øje med f.eks. ved at udarbejde en smitte med tydelige mål så der kan evalueres på om man lykkedes at komme derhen hvor man gerne ville.

Som en del af evaluerings kulturen praktisere den enkelte egen refleksion over praksis, eller sammen med kollegaer i professionelle læringsfælleskaber

Det vil sige, hvordan dokumenterer og evaluerer vi løbende vores pædagogiske arbejde, herunder sammenhængen mellem det pædagogiske læringsmiljø og de tolv pædagogiske mål?

I hverdagen vil vi arbejde med at sikre at:



Den daglige og faglige dialog er præget af nysgerrighed, undren og udveksling af metoder

At den kritiske tænkning baseres på faglig viden, og data tolkes i den rigtige kontekst

At vi på alle typer af teammøder bruger dokumentation, refleksion og evaluering som faste punkter i dagordenen f.eks.: Hvad ønsker vi at vide, og hvad skal den viden anvendes til.

Efter de halvårslige børnelinealsmøder sker en dokumentation og evaluering specielt i forhold til børnenes alsidige personlige og socialudvikling.

I hverdagen bruges dokumentation i form af planlægning, opslag, ophæng, billeder m.m som en dokumentation af den pædagogiske praksis . dokumentationen skal målrettes børn og forældre men også personalet selv. Efter endt forløb evalueres mundtligt eller på GLK skemaer

Hvordan evaluerer vi arbejdet med den pædagogiske læreplan, som skal foretages mindst hvert andet år?

De læreplans ansvarlige indsamler dokumentation i løbet af året for at sikre at vi på de 2 årlige evalueringmøder på tværs i institutionen holder den aktuelle pædagogiske praksis op i mod læringsmålene, og den aktuelle forskning på området.

efterfølgende sker der er dialog om praksis i hver klynge, og i fællesskab tilpasses ny praksis til målene

Hvert 2. år sættes evaluering af læreplanen på den store dagsorden hvor bestyrelse og samtlige medarbejdere, på et møde, arbejder med forskellige udsnit af planen på tværs af klyngerne.

Spørgsmålene til en evaluering kunne være:

Hvad siger dokumentation og evalueringen, og hvilke andre forklaringer kan der være

Hvad bygger vores evaluering sine konklusioner på

Hvad ved vi om det vi skal træffe beslutninger om / hvad ved vi ikke

Hvilke andre hensyn kunne vi tage

Hvem tager vi hensyn til / hvem kunne vi ellers tage hensyn til

Hvad ville andre institutioners perspektiv være på det og hvad vil de særligt hæfte sig ved

Det er vigtigt der er tid til overvejelser og refleksion i forbindelse med evalueringen, både så man får kvalificeret en ny praksis, men også så den enkelte medarbejder får tid til at erfare og begribe og udvikle en faglig selvkritisk og reflekterende tilgang til planlægning og evaluering af egen pædagogisk praksis



***Giv børnene ret
Til at lege og lære
At drømme og forme
Leve og være
Kun der hvor børn kan føle sig trygge
Gror det de gamle
Kaldte for lykke.***

(Carl Scharnberg)

Kildemosens styrkede læreplan version 1

Udarbejdet af bestyrelse, personale og ledelse april – november 2020



